

Analýza vysílaných televizních pořadů z hlediska zpřístupnění divákům se sluchovým postižením

Mgr. Věra Strnadová, RNDr. Raimund Koplík

Komise pro skryté titulky

při Asociaci organizací neslyšících, nedoslýchavých a jejich přátel (ASNEP)

<http://www.asnep.cz/KST.html>

Abstrakt

Příspěvek upozorňuje na některé nedostatky současné právní úpravy, týkající se povinnosti provozovatelů TV vysílání s celoplošnou působností zpřístupňovat vysílané pořady občanům se sluchovým postižením. Na příkladech z praxe ukazuje, jak tyto nedostatky nepříznivě ovlivňují možnost kontroly plnění těchto povinností.

Uvedení do problematiky

Jednou z mnoha činností komise pro skryté titulky při ASNEP je i monitoring a kontrola plnění zákonné povinnosti poskytovatelů televizního vysílání při zpřístupňování pořadů osobám se sluchovým postižením. Česká televize dle současné právní úpravy má povinnost opatřovat „alespoň 70 % vysílaných pořadů skrytými nebo otevřenými titulky pro sluchově postižené nebo simultánním tlumočením do znakové řeči“.

Jde tedy o tři různé prostředky:

- otevřené titulky
- skryté titulky
- český znakový jazyk

Komise pro skryté titulky usiluje o to, aby skryté titulky s úpravou pro osoby s postižením sluchu (dále jen skryté titulky) byly v zákoně počítány samostatně, tj. odděleně od českého znakového jazyka a od titulků otevřených. Skryté titulky jsou kompenzační pomůckou zejména pro osoby s postižením sluchu, které preferují češtinu.

Otevřené titulky nelze považovat za pořady upravené pro potřeby osob se sluchovým postižením. Neobsahují potřebné informace o zvukových složkách díla, důležitých pro neslyšící osoby k maximálně možnému pochopení děje. Nejsou kompenzační pomůckou pro lidi se sluchovým postižením, nýbrž jen jazykovým překladem pro osoby slyšící.



Obrázek 1: Schéma dělení titulků

Prvním krokem pro výpočet je tedy odečít vysílaných pořadů opatřených pouze otevřenými titulky a pořadů simultánně tlumočených do českého znakového jazyka či v českém znakovém jazyce vysílané.

V licenčních televizích TV Prima a TV Nova tento problém neexistuje, protože vysílají jen skryté titulky. Povinný procentní podíl zpřístupňování vysílaných pořadů divákům s postižením sluchu je v případě licenčních televizí zákonem stanoven na 15 %.

Co je „procento vysílaných pořadů“?

V současné právní úpravě není výslovně určeno, z čeho se povinné procento vypočítává. Jsou možné dva přístupy: jednak vycházet z počtu vysílaných pořadů jako takových (t.j. televizních titulů bez ohledu na žánr, vyjma reklam a upoutávek), nebo z časové délky vysílaných pořadů.

Procentní podíl z počtu vysílaných pořadů

Před analýzou množství vysílaných pořadů jsou odečteny části vysílání, které nemají povahu pořadu¹. Z čistého základu pak počítáme poměr početního rozsahu vysílaných pořadů opatřených skrytými titulky ku pořadům ostatním. Výhodné je to však jen pro poskytovatele, který často vysílá krátké pořady. Při tomto způsobu výpočtu by totiž měly stejnou hodnotu pořady krátké i dlouhé. Například dva krátké pořady, Počasí (cca 4 minuty) a Večerníček (cca 10 minut), by měly dvojnásobnou hodnotu než jeden celovečerní film, například Amadeus (170 minut). Takové počty by byly z hlediska uživatelů skrytých titulků velmi nevýhodné.

Procentní podíl plnění z časového rozsahu vysílaných pořadů

Termín „celkový časový rozsah vysílaných pořadů“ není totožný s pojmem „vysílací doba“. Za 100 % z časového rozsahu vysílaných pořadů je považován součet skutečné stopáže veškerých odvysílaných pořadů v daném období.

Z celkové denní vysílací plochy jsou tedy odečteny formáty, které nemají statut samostatných pořadů. Po tomto odečtení představuje celková vysílací plocha 100 %, z čehož je počítán poměr časového rozsahu vysílaných pořadů opatřených skrytými titulky ku pořadům ostatním.

Hlavní nevýhodou metody výpočtu z časového rozsahu vysílaných pořadů jsou vlivy, které nejsou zahrnuty v dostupných datech. Především se doba trvání pořadu počítá dle uvedeného začátku a konce pořadu, jenže rozdíl obou časů nebývá čistý čas. Například pořad v ČT, v programu avizovaný jako 30minutový, ve skutečnosti trvá jen 28 minut čistého času a podobně. U licenčních televizí jsou pak pořady přerušovány různě dlouho trvajícími reklamními bloky.

Poznátky z praxe

Sjednocení kritérií je nutné proto, aby byla umožněna kontrola plnění. Pokud v zákoně není určena metoda měření, neumožňuje to kontrolu, jak je zákon plněn. Každý povinný subjekt si tedy může vybrat metodu pro sebe nejvýhodnější, přičemž odkazuje na danou nejasnost v zákoně.

Protože není určeno, z čeho se má povinné procento vypočítávat, prováděli jsme výpočty oběma metodami, tedy jak z hlediska počtu, tak i časového rozsahu vysílaných pořadů.

¹ Částmi, které nemají povahu samostatného pořadu, rozumíme například upoutávky, reklamní bloky, teleshopping, oznámení provozovatele vysílání týkající se jeho vlastních pořadů, ohlašování pořadů, a jinou programovou interpunkci, která je zařazována mezi pořady nebo jsou jí pořady provázeny či přerušovány.

Pátek 6.2. 2009	% z časového rozsahu vysílaných pořadů	% z počtu vysílaných pořadů
TV Prima	19,33	11,11
TV Nova	34,60	29,17

Tabulka 1: Ukázka rozdílných výsledků při dvou různých metodách měření

Každá z výše uvedených metod měření dává ve výsledku rozdílná čísla, přičemž v praxi jednotlivé televize používají způsob, který je pro ně výhodnější. Proto je nutno způsob měření sjednotit, aby výsledky u všech televizí byly souměřitelné.

Vzhledem k tomu, že z ustanovení zákona není zřejmé, k jakému principu se který provozovatel televizního vysílání přikloní, doporučujeme jeho upřesnění, čímž se eliminují současné spory při výkladu zákona. Případně by bylo možno zohledňovat obě kritéria s tím, že nominálně nesmí klesnout pod stanovenou míru plnění.

Pokud bychom si měli vybrat jen jednu z těchto metod, považujeme za výhodnější procentní podíl z časového rozsahu vysílaných pořadů.

Jaké by mělo být sledované období?

S měřením plnění povinností poskytovatelů vysílání souvisí i potřeba určení doby, která bude pro měření povinného procenta daného zákonem rozhodující. Chybí určení časového úseku, v jehož rámci má být dané procento plnění vypočítáváno. Toto časové určení v plnění je nutné, nemá-li docházet k častým skluzům v plnění zákonné povinnosti a má-li být umožněna kontrola v průběhu konkrétního kalendářního roku.

Zvolená časová měrná jednotka by měla vyhovovat jak podmínkám tvorby programové skladby, tak i možnosti kontroly plnění v průběhu roku. Sledované období by mělo být delší než jeden den. Pokud by byl zvolen týden, mělo by být zvláště přihlédnuto i k množství otitulkovaných pořadů v sobotu a v neděli.

TV Prima 2009	% z časového rozsahu vysílaných pořadů	% z počtu vysílaných pořadů
09.02.2009 – pondělí	14,54	11,43
10.02.2009 – úterý	6,84	6,90
11.02.2009 – středa	10,14	9,38
12.02.2009 – čtvrtek	15,19	14,29
13.02.2009 – pátek	32,46	19,23
14.02.2009 – sobota	56,53	30,43
15.02.2009 – neděle	11,18	11,11
Průměrné hodnoty za týden	21,29	14,14

Tabulka 2: Ukázka měření hodnot v průběhu týdne

Analýzy je možno provádět i s měsíční periodicitou, což by však by mohlo být nevýhodné pro poskytovatele televizního vysílání. Například v období konání sledovaných mistrovství v hokeji či ve fotbale a podobných událostí, které titulkovány obvykle nebývají, by dodržení daného procenta bylo obtížně proveditelné.

Jako optimální časová jednotka se jeví být čtvrtletí, které by umožnilo poskytovatelům televizního vysílání vyrovnat případné nerovnoměrnosti v období významných mezinárodních sportovních či jiných událostí a navíc je to období, na které se tvoří programové plány.

Delší období než čtvrtletí by však již bylo na úkor jak možnosti kontroly plnění, tak i rovnoměrného rozložení titulkovaných pořadů pro občany se sluchovým postižením, protože v součtu může tento faktor vést (zejména u licenčních televizí) k velkým odchylkám. Umožňovalo by to větší nepravidelnost v rámci měsíců, zvláště v dobách prázdnin, svátků a podobně.

Řešení, které jsme zvolili

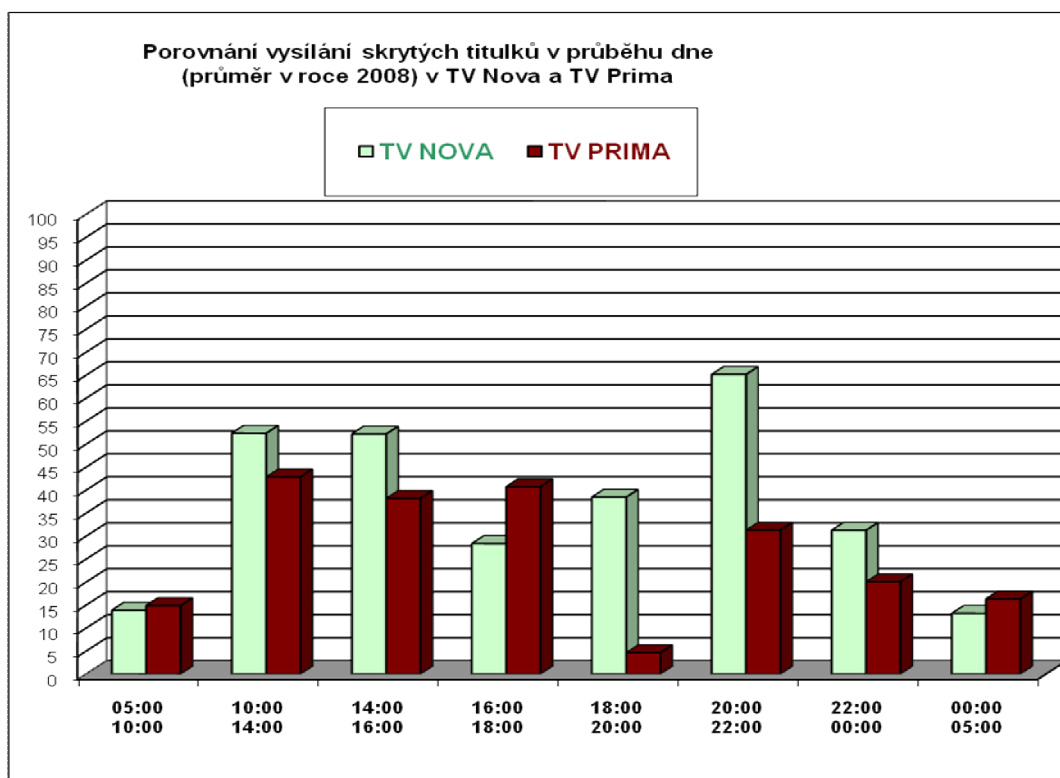
Vzhledem k tomu, že nemáme přesně určené sledované období, prováděli jsme během let 2004-2008 analýzy pro jednotlivé dny, týdny, měsíce, čtvrtletí i celé roky.

Každé toto období bylo zpracováno s přihlédnutím k těmto aspektům:

- k rozložení v jednotlivých dnech do 8 časových pásem
- k víkendům
- ke svátkům
- zda se jednalo o nově vyrobené skryté titulky či reprízované (z archivu)

Vysílací časová pásma v průběhu dne

Jak je vysílání otitulkovaných pořadů rozloženo v průběhu dne, jsme se pokusili zjistit u TV Nova a TV Prima.



Graf 1: Porovnání průměrného množství vysílání skrytých titulků v průběhu dne v roce 2008, TV Nova a TV Prima

Důvodem sledování průměrného množství vysílání skrytých titulků v průběhu dne byly časté stížnosti diváků, že jedna z licenčních televizí nevysílá skryté titulky v divácky atraktivních časech.

Na druhé straně by nebylo žádoucí ani odstranit vysílání pořadů se ST v dopoledních hodinách, protože je rádi využívají např. důchodci, matky s dětmi, lidé, kteří jsou doma v pracovní neschopnosti atd.

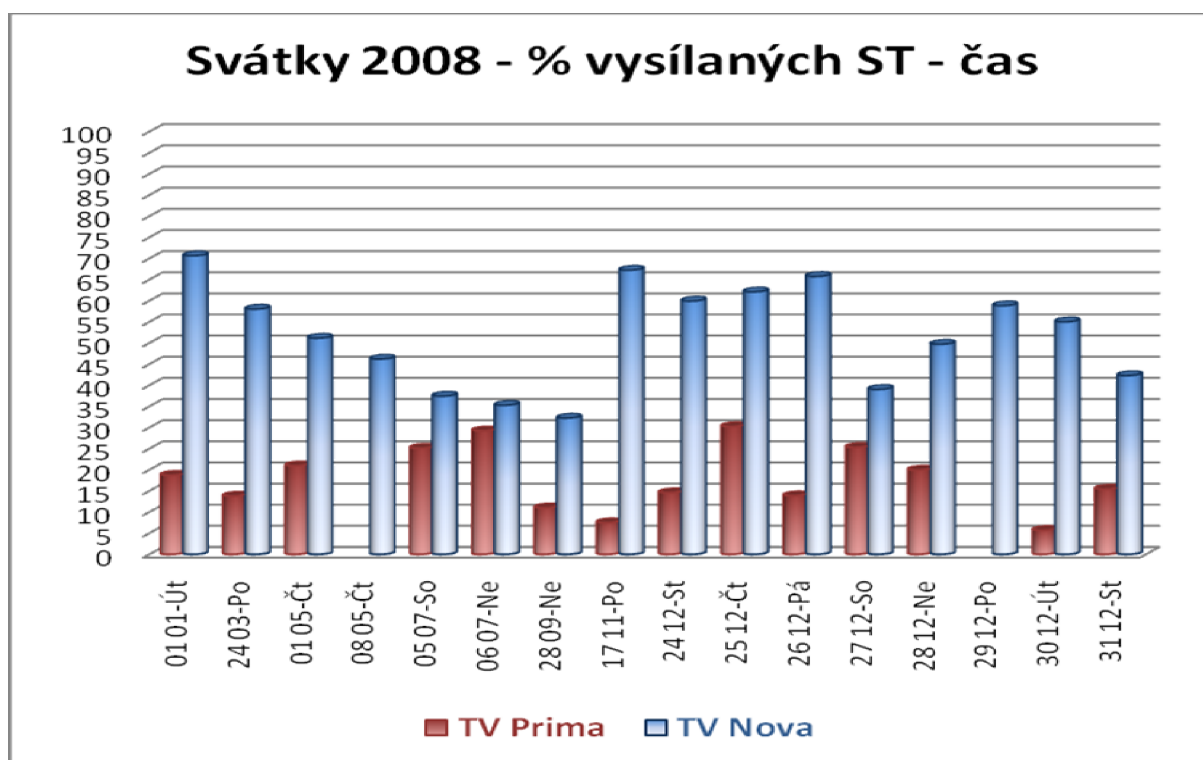
TV Nova od 20.00 – 22.00 h, tedy v nejméně atraktivní denní době, již dlouhodobě, systematicky řadu let po sobě věnuje zpřístupnění pořadů divákům s postižením sluchu velkou pozornost.

Výrazný pokles vysílaných pořadů se ST byl zjištěn u TV Prima v časovém rozmezí od 18:00 do 20:00 hodin. Optimální by bylo vyvážené vysílání v průběhu denní doby s důrazem na divácky atraktivní časy.

Zákon ovšem ukládá poskytovatelům vysílání pouze procento, které je třeba pokrýt titulky. Rozložení titulkování i během víkendů, svátků či prázdnin je zcela v kompetenci poskytovatele, tj. vedení programového oddělení příslušné televize. Je z toho zřejmý i přístup té které stanice k divákům s postižením sluchu.

Na dalším grafu jsou uvedeny výsledky měření množství pořadů se skrytými titulky vysílaných ve dnech svátků v roce 2008.

Vysílání pořadů se skrytými titulky o svátcích



Graf 2: Porovnání množství vysílání skrytých titulků v jednotlivé dny svátků v roce 2008, TV Nova a TV Prima

Z výše uvedeného grafu je zřejmé, že u TV Prima docházelo v období svátků během roku 2008 k výraznému poklesu v množství poskytovaných pořadů se skrytými titulky.

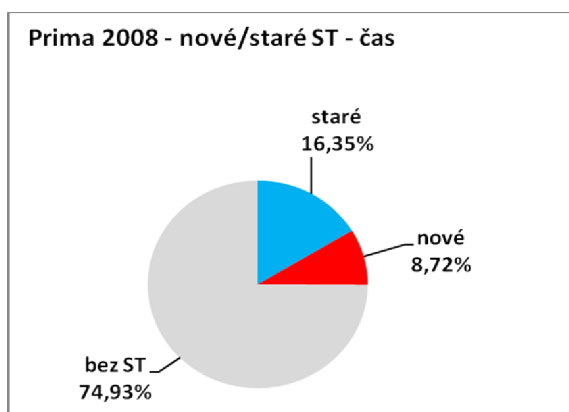
Naproti tomu TV Nova vykazovala hodnoty vysoké. Protože jde o období, kdy lidé zpravidla nechodí do zaměstnání, a mají tedy možnost televizní vysílání více sledovat, dávali diváci přednost sledování stanice, která pro ně byla dostupná. Důsledkem je získání širší divácké obce nejen v ČR, ale i na Slovensku.

Sledování počtu nově titulkovaných pořadů

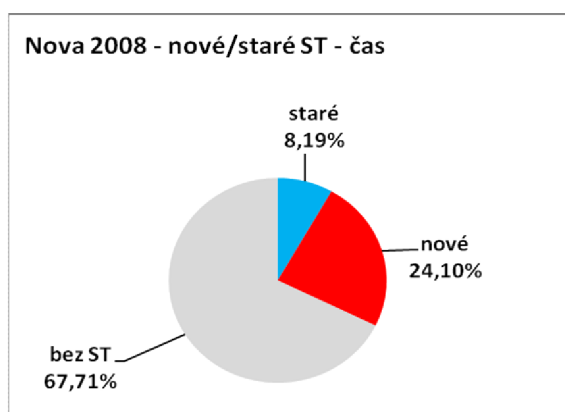
V žádné televizi se nelze vyhnout reprízování pořadů, a tedy ani reprízování skrytých titulků. V případě České televize, kde je povinné procento titulkovaných pořadů vysoké, se s tímto již počítá a je to přiměřené.

Avšak u celoplošných licenčních televizí je procento povinnosti opatřovat pořady skrytými titulky velmi nízké, takže v případě reprízování otitulkových pořadů je možno převážnou část povinné kvóty plnit pouhými reprízami. Domníváme se proto, že by u všech licenčních televizí mělo být povinné procento otitulkování 15 % chápáno ve smyslu „opatřovat pořady nově vyrobenými skrytými titulky“.

Na následujících grafech je zobrazen poměr nových a reprízovaných skrytých titulků vysílaných v průběhu roku 2008.



Graf 3: Poměr starých a nových ST TV Prima v roce 2008 z hlediska času



Graf 4: Poměr starých a nových ST TV Nova v roce 2008 z hlediska času

Protože máme k dispozici data z předchozích let, můžeme zjistit vývoj podílu nových a starých titulků. V přehledu za léta 2004 až 2008 nás u TV Prima zarazil stále klesající podíl nově vysílaných skrytých titulků oproti titulcům reprízovaným.

Porovnáme-li například rok 2004 s rokem 2008, zjistíme, že v roce 2004 TV Prima opatřila novými skrytými titulky 16,35 % časového rozsahu vysílaných pořadů a jen 3,24 bylo reprízovaných, zatímco v roce 2008 to bylo pouze 8,72 % nových a 16,35 % reprízovaných. Z hlediska počtu bylo procento nově titulkovaných pořadů ještě nižší. V některých dnech bývají vysílány pouze reprízované titulky.

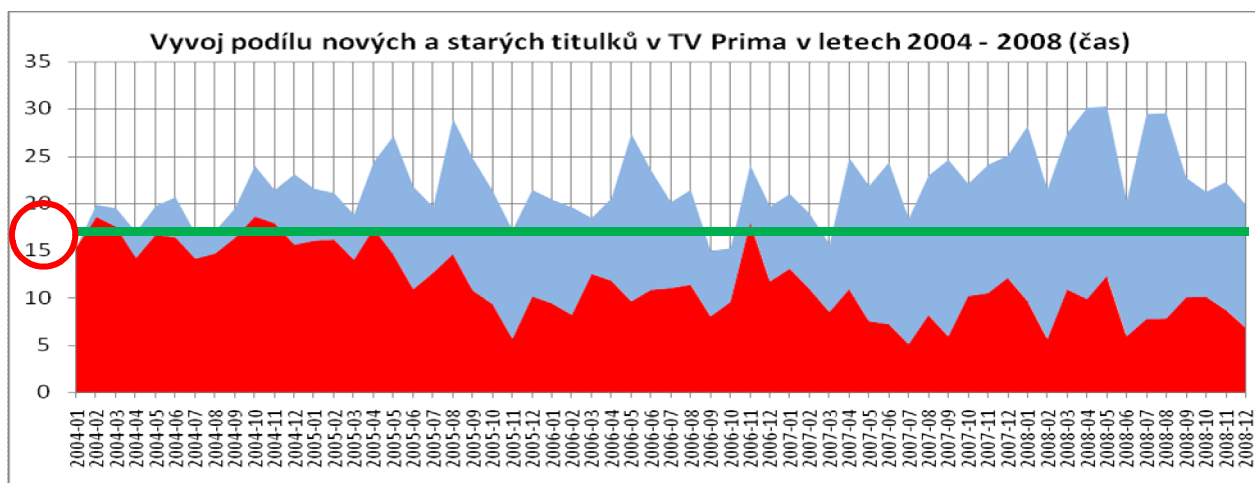
TV Prima – porovnání roků 2004 a 2008						
	Časový rozsah vysílaných pořadů			Počet vysílaných pořadů		
	Nové ST	Staré ST	Celkem ST	Nové ST	Staré ST	Celkem ST
2004	16,35 %	3,24 %	19,59 %	10,67 %	1,35 %	12,02 %
2008	8,72 %	16,35 %	25,07 %	6,27 %	12,31 %	18,58 %

Tabulka 1: Porovnání množství nových a reprízovaných vysílaných skrytých titulků v letech 2004 a 2008 TV Prima

TV Nova v roce 2004 opatřila novými skrytými titulky 22,01 % pořadů a v roce 2008 to bylo 24,1 % nových pořadů.

TV Nova – porovnání roků 2004 a 2008						
	Časový rozsah vysílaných pořadů			Počet vysílaných pořadů		
	Nové ST	Staré ST	Celkem ST	Nové ST	Staré ST	Celkem ST
2004	22,01 %	3,52 %		19,11 %	2,20 %	12,02 %
2008	24,10 %	8,19 %		19,41 %	5,02 %	18,58 %

Tabulka 2: Porovnání množství nových a reprízovaných vysílaných skrytých titulků v letech 2004 a 2008 TV Nova



Graf 5: Vývoj poměru vysílání nových a starých skrytých titulků v TV Prima. Celkově se objem vysílaných skrytých titulků zvyšuje díky reprízám, ale množství nově titulovaných vysílaných pořadů stále klesá a nedosahuje ani 15 %.

V současné době neexistuje účinný motiv pro vytváření nových skrytých titulků; jejich výroba je založena prakticky jen na dobrovolnosti poskytovatelů a na jejich přístupu k divákům. Pokud jsou poskytovatelé v tomto směru méně vstřícní, nelze se odvolat na žádný účinný právní prostředek, který by je mohl přimět k větší aktivitě; tím tedy, že není stanovena závazná minimální hranice nově otitulovaných pořadů, neexistuje způsob, jak tento poměrný pokles počtu takových pořadů zastavit.

Závěr

Hlavní překážkou při monitoringu plnění zákonné povinnosti poskytovatelů zpřístupňovat vysílané pořady osobám se sluchovým postižením jsou některé nedostatky v zákoně, o jejichž odstranění usilujeme. Pro splnění účelu zákona a umožnění kontroly plnění povinnosti poskytovatelů vysílání je potřeba:

- ✓ přesně formulovat definici „procento vysílaných pořadů“ a způsob měření povinného plnění
- ✓ přesně specifikovat rozhodné období, za které bude procento vysílaných pořadů měřeno
- ✓ nepočítat dohromady s titulky i český znakový jazyk

- ✓ skryté titulky počítat samostatně (nepočítat do procenta pořadů upravovaných pro osoby s postižením sluchu otevřené titulky, neobsahují totiž speciální úpravy potřebné pro neslyšící diváky).
- ✓ určit spodní hranici množství nově titulkových pořadů v licenčních televizích, a tím zabránit jejich poměrnému ubývání

O výše uvedené změny usilujeme již několik let, ale zatím „nebyla vhodná doba“ tyto změny do zákona implementovat. Navrhované úpravy by posílily právní jistotu jak občanů s postižením sluchu, tak i poskytovatelů vysílání, protože by jasně určily podmínky plnění zákonné povinnosti. Naopak existence legislativních nedostatků může mít v praxi za následek nepřímou diskriminaci občanů se sluchovým postižením, která se projevuje omezeným přístupem ke službám poskytovaným ostatním občanům.

Případné dotazy týkající se dané problematiky směřujte prosím na elektronickou adresu vera.strnadova@seznam.cz nebo raim@seznam.cz